



První den ve školce

a
dva milióny let
evoluce, které mu
předcházely

PhDr. Mgr. Jeroným Klimeš, Ph.D.



ISBN 978-80-906350-0-5



První den ve školce

a
dva milióny let
evoluce, které mu
předcházely

PhDr. Mgr. Jeroným Klimeš, Ph.D.



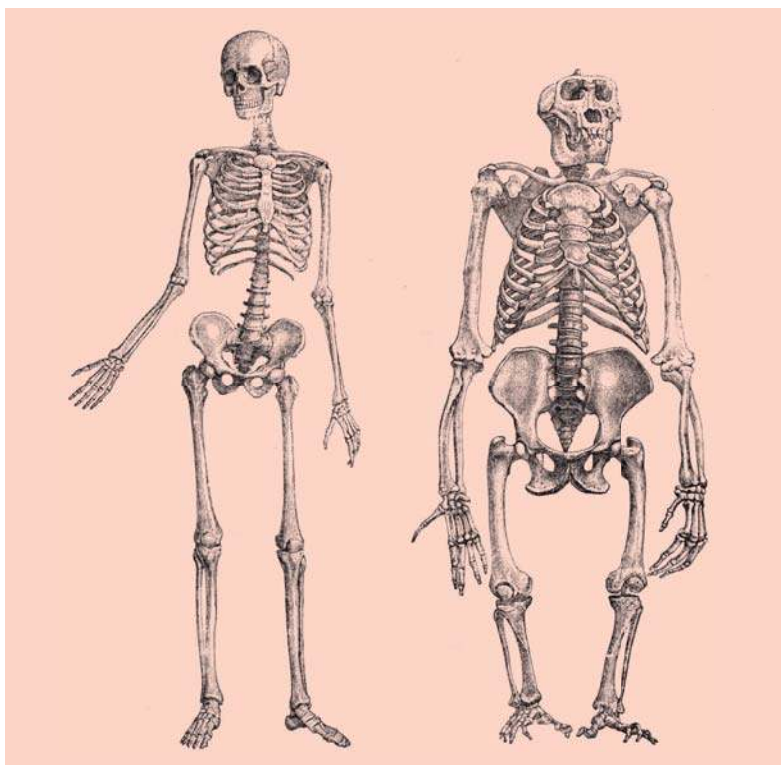
Když mám ráno trochu času, chodím do školky hrát dětem písničky na klavír, a tak každý rok pozoruji první den dětí ve školce – plačící děti, zoufalé rodiče a znovu a znovu se opakující stejné zbytečné chyby. Zbytečné proto, že při troše pochopení a snahy se jich můžeme vyvarovat.

Trocha vývojové psychologie

V evoluci lidí můžeme pozorovat dva protichůdné procesy. Na jedné straně se lidem pánev zmenšuje, aby se jim lépe chodilo. Oproti lidoopům proto mají lidé pánev mnohem menší. Na druhé straně lidem roste mozek, takže **je stále obtížnější protlačit zvětšující se hlavy novorozenců skrze zmenšující se pánev matek**. Proto v minulosti tolik žen umíralo při porodech a proto je též porod u lidí tak bolestivý a problematický. To však není jediná komplikace.

Porovnejte zvětšení hlavy a zmenšení pánve u člověka versus u šimpanze

Aby se uspokojily tyto protichůdné procesy, rodí se děti na rozdíl od mláďat jiných živočišných druhů velmi nevyvinuté, až bychom mohli říci nedonošené, a zbytek těhotenství jakoby dobíhá po porodu. To ovšem vyžaduje od matek enormní investici do péče a pak nutně potřebují pomoc okolí, zejména svého muže. Během asi dvou miliónů let dal tento souvislý evoluční tlak vzniknout partnerské lásce, otcovské investici, zapojení prarodičů a starších sourozenců do výchovy.



Nošenec versus hnízděnc

Z hlediska péče o dítě se živočichové dělí na nošence a hnízděnce. Lidé patří mezi nošence – svá mláďata s sebou neustále nosí a nenechávají je v hnízdě jako například vlci. Proto se matkám rodí zpravidla jen jedno dítě, neboť dvě už se nedají nosit. **Díky tomu vzniká i velmi silná, tzv. dyadická vazba mezi matkou a dítětem.** To je vazba jednoho dítěte k jedné matce (1 : 1) a děti pak až do školkového věku, tzn. přibližně do tří let, prakticky nejsou schopny navazovat kolektivní vztahy 1 : n. Kvůli této vazbě a ještě nevyvinutému sociálnímu myšlení jsou pro děti do tří let nevhodná kolektivní zařízení, jako jsou jesle.

Děti do tří let v omezené míře snášejí přesun na jinou autoritu, ale opět jen za předpokladu, že vznikne dyadická vazba (1 : 1). Například matku (primární pečující osobu) může dočasně zastoupit nějaká sekundární pečující osoba, např. babička, chůva (au-pair) či otec. Proč to musí být někdo (skoro) dospělý a nestačí stejně staré batole, aby jinému batoletu dělalo společnost?

Důvod je opět v dyadické vazbě. **Malé děti do tří let neumějí zaujmout komplementární čili doplňkovou roli k druhému člověku.** Při hře se vždy musí dospělý přizpůsobovat jim a jejich tempu, ne naopak. Například když si dítě usmyslí, že hodí míč, tak rodič či chůva musí

zaujmout doplňkovou, komplementární roli, totiž chytání. **Malé děti umí k rodiči zaujmout jen symetrickou, napodobující roli.** Tedy když vidí, že táta hodil míč, tak jdou a chtějí ten míč také hodit. Když se pak srazí dvě batolata u míče, obě chtějí dělat totéž, neumí zaujmout komplementární roli jedno k druhému, a tak se o míč poperou. Teprve později, zhruba po třetím roce života, už děti umí hry se střídáním rolí – na honěnou, na policistu a zloděje, na házení a chytání atd.

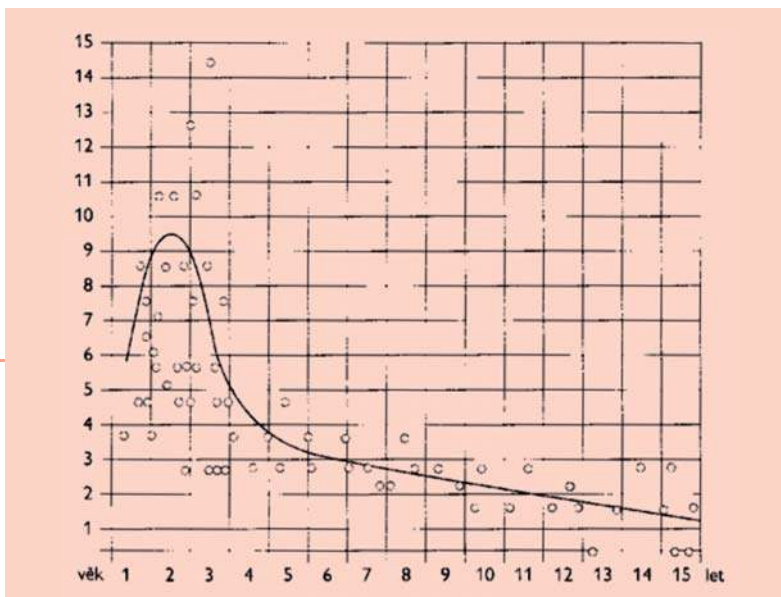
Do tohoto školkového věku (tři roky) jsou pro děti nevhodná kolektivní zařízení, jako jsou jesle či školka. Prof. Matějček to říkával ještě ostřeji: „**Domov důchodců je trest dětí rodičům za jesle.**“ (Pozor, neřekl za školku, ale za jesle do dvou tří let.)



Langmeier s Matějčkem (Psychická deprivace v dětství; 1974) přináší tento graf, který ukazuje, kolik dní děti potřebovaly, aby se adaptovaly na nemocniční prostředí, kde byly bez matky. Dvouleté dítě potřebuje více než týden na to, aby se adaptovalo na nové prostředí a přerušeni dyadické vazby. Samozřejmě u školky či u střídavé výchovy to nemusí být takto dramatické, ale tvar křivky bude kvalitativně zachován. Prostě děti až do pomezí mezi třetím až čtvrtým rokem nejsou mentálně zralé na přerušeni dyadické vazby s matkou (primární pečující osobou), bez ohledu na to, zda je to kvůli střídavé výchově, nebo kvůli jeslím.

Pokud se do školky náhodou dostane nějaké dítě v tomto nižším vývojovém stadiu, zaujme vůči vychovatelce dyadickou vazbu. Vychovatelka má pak volbu mezi dvěma zly: buď bude dělat chůvu (dyadická vazba) malému, pro školku nevhodnému dítěti, což ona samozřejmě také umí, ale kvůli tomu bude zanedbávat program a péči o ostatní školkové děti, nebo se bude naopak věnovat školkovým dětem a toto malé bude frustrovat tím, že na ně nebude mít čas. Každopádně obě volby jsou špatné.

Stejně jako školní zralost nepřichází u všech dětí ve stejném věku, **tak i školková zralost se objevuje postupně**. Samozřejmě nenajdeme dvouleté dítě, které by bylo na školku vhodné, ale najdeme děti zralé na kolektiv už ve třetím roce. Bohužel mnoho dětí není na školku vhodných ani



Doba potřebná k přizpůsobení dítěte nemocničnímu prostředí v závislosti na věku. Z grafu je patrné, že nejdéle se přizpůsobují děti ve druhém roce života a že po celý předškolní věk vyžaduje adaptace dítěte na nemocniční prostředí v průměru několik dní. (L. Hausamová, H. Spics, Medizinische 36, 1366, 1958 – s laskavým svolením autorky.)

na konci třetího roku a potřebují ještě půlrok. Toto zpoždování může být přirozené, ale citovou retardaci a sklony k tzv. **regresu** vyvolávají i dnes tak běžné rozchody a rozvody. Tedy děti, které by ve funkční rodině již byly pro vstup do školky citově stabilní, se v rozpadlých rodinách chovají, jako by jim bylo o rok méně. Rozchází se jim citový a intelektový vývoj – intelektově coby tříleté by na školku měly, ale citově visí na matce jako dvouleté dítě. I zde, podobně jako u školní zralosti, je pro úspěšnou adaptaci ve školce důležitější citový vývoj než intelektový.

Separační reakce aneb reakce na osiření

Každý, kdo chce pochopit psychiku dítěte, musí bezpodmínečně znát fáze separační reakce. To je reakce dítěte, když je odtrženo od matky. Klasický průběh byl popsán v nemocnicích, kam přichází matka s dítětem (proto se tento jev nazývá též hospitalismus). Lékaři konstatují, že dítě musí v nemocnici zůstat, takže musí být odloučeno od matky. Následují tyto fáze:

- a. Dítě je od matky odebráno víceméně násilím.
- b. Silně emocionálně reaguje: úzkost, pláč, stres.

- c. Unavené a vyčerpané dítě upadá do apatie, rezignace či deprese. Nereaguje na ostatní lidi, nehraje si s jinými dětmi (reaktivní deprese).
- d. Postupem času dítě začíná akceptovat ostatní dospělé a začíná si vytvářet nové vztahy k sestřičkám a jiným dospělým jako k náhradním rodičovským postavám (přesouvá dyadickou vazbu).
- e. Pokud se v této chvíli matka vrátí, dítě ji poznává, ale ignoruje.
- f. Pak vůči ní vyjádří agresi či hněv.
- g. Nakonec ji přijme, pevně k ní přilne, a tak se znovu obnoví strach z opuštění.

Toto je učebnicový příklad, ale v psychologické praxi vidíme nejrůznější modifikace tohoto procesu, jak u dětí, tak u dospělých. Bohužel školka je místo, kde vidáváme separační reakci v této ukázkové podobě. Jen na okraj – předpokládám, že vás ani nenapadlo, že o separační reakci je i dětská píseň *Prší, prší, jen se leje*, v níž panenka zaplakala, když přestalo pršet, a sedlák tedy měl odjet s koničky na luka.

Separální reakce má stejnou nepříjemnou vlastnost jako migréna či panická ataka – jakmile se rozjede, nemůže ji třetí osoba ani zastavit, ani přesměrovat na někoho jiného. Prostě musí proběhnout celá. Proto při ní platí stejná doporučení jako při migréně či panické atace – **nejlepší**

způsob, jak se zbavit separační reakce (panické ataky či migrény), je nedostat jí. Zní to absurdně, ale v praxi to není až tak složité. Je jen třeba myslet na tyto jevy dříve, než nastanou, čili jedním slovem spoléhat na prevenci.

Když dítěti odebereme násilím matku, aktivujeme tak a následně zesílíme dyadickou vazbu na ni. Jakmile je dítě fixované na matku, neexistuje síla, která by přeměrovala tuto vazbu na jinou osobu – otce či vychovatelku ve školce. Prostě dítě musí projít všemi fázemi separační reakce od b) do g). My dospělí to tak samozřejmě nechápeme, ale dítě v té chvíli psychicky prochází osířením. Ono neprožívá dočasné odloučení, že matka zase za čtyři hodiny přijde. Ono prožívá pocit, že o ni definitivně přišlo. Vypadá to nelogicky, ale má to psychologickou logiku a ta je jiná než naše intuitivní. Například dospělé ženy to mají podobně „nelogicky“ při znásilnění. Ony si v tom okamžiku hrůzy neuvědomují, že bude následovat „jen“ trochu nepříjemný sex (tak to totiž pojímá sexuální agresor). Ženy při znásilnění psychicky prožívají úkladnou vraždu – mají pocit, že udeřila jejich poslední hodinka.



Příklad celoživotních následků

Stejně jako lásku ženy není možno vzbudit opakovaným znásilněním, tak dítě není možno adaptovat na školku hrůznými zážitky totálního osíření. A to vůbec nehovořím o celoživotních následcích takové praxe.

Jednou za mnou přišel rozpadající se pár, který měl problémy s extrémní žárlivostí muže. Ten popisoval, jak to u něj chodí. Žena odejde, on je hodinu či dvě v klidu a najednou pocítí, že to na něj jde. Naprosto nezadržitelně se začíná propadat do nesnesitelné úzkosti, kdy nepomáhá nic. Napřed není schopen myslet na nic než si přehrávat fantazie, kde je žena a co s kým dělá. Tyto fantazie to ještě zhorší, takže popadne telefon a začíná freneticky znovu a znovu vytáčet její číslo, při tom se sprostě hádá s její fantazijní postavou a nadává jí do kurev. Když se jí nedovolá, tak se za pár hodin zcela vyčerpá a upadne do apatie, kdy má pocit, že je mu zcela ukradená. Jenže když se žena vrátí, vzkyplí v něm opět vztek, že ho v tom stavu nechala a ani nezvedla telefon. Následuje tedy druhá scéna.

Při troše cviku v takových líčeních jasně uvidíte fáze separační reakce od a) do g). Jinými slovy, nasnadě byla otázka: „Jak jste jako dítě fungoval ve školce?“ Pán začne vzpomínat, jak každý den byla šílená scéna. Matka ho strčila za dveře, zabouchla a utekla, zatímco jeho držely učitelky. On si prošel

všemi fázemi separační reakce a druhý den se to opakovalo. Když například šli na procházku městem a matka je zahlédla, raději okamžitě zalezla do nejbližšího průjezdu, protože kdyby ji byl spatřil, utekl by ze špalíru a jal se ji pronásledovat po městě.

Proto není radno si se separační reakcí ve školce zahrávat či ji bagatelizovat. Tento pár se kvůli narušené citové kapacitě rozpadl a onen muž si své prokletí – citovou labilitu – ponese až do smrti. Z oběti se dnes stává agresorem – manipulujícím žárlivcem a stalkerem. Na to není žádná kouzelná formulka. Prostě to nemělo vzniknout.

Obvyklá citová kapacita dospělého člověka, než se mu začne stýskat po partnerovi, je okolo tří dnů. Většina lidí bez problémů snáší odloučení od partnera od rána do večera. Ale řada lidí to nevydrží ani tři hodiny. I malé děti mají mnohem menší citovou kapacitu než dospělí. Tři roky jsou tedy dolní hranice, kdy můžeme malé děti od rodičů na čtyři hodiny odloučit, aniž by to bylo hazardování s jejich citovou stabilitou. To ovšem klade na rodiče požadavek, aby tento přechod z rodičovské autority na učitelku udělali lege artis.

Přechod dítěte do školky s překryvem

Přechod dítěte od rodiče do kolektivního zařízení je evoluční novinkou, na kterou nejsou děti adaptovány, proto při tom **musíme imitovat obvyklý průběh přechodu dítěte z autority na autoritu v normální rodině**. To je tzv. předání dítěte s překryvem. Ukažme to na příkladu: Když přichází kamarádka, aby pohlídala rodičům dítě, tak se vždy dostaví v dostatečném předstihu, hodinu až dvě předem, s rodiči si popovídá, seznámí se nejen s dětmi, ale s celým barákem. Děti zůstávají v důvěrně známém prostředí domova a vidí, že „teta“ je pokračováním matky, jen trochu jiným stylem. Toto tedy tříleté dítě zvládá, proto tento proces musíme imitovat při nástupu do školky. **Dítě by mělo mít pocit, že školka je pokračováním domova a vychovatelky jsou pokračováním matky.**

Rodiče by měli být schopni odhadnout ze svých zkušeností s dítětem, jak asi bude snášet první den ve školce. Pokud přechod na jiné autority obecně snáší špatně, musí se připravit na delší proces.

Tuší-li rodiče problém, je dobré naplánovat vstup do školky na jiné dny, než je 1. září, kdy navíc jdou do školy starší sourozenci. Je bláhové počítat s tím, že hned první den bude dítě schopné ve školce zůstat. Na vstup dítěte do školky si vyhraďte odhadem až tři dny, kdy vás mohou v práci postrádat, s tím, že když přechod půjde dobře, dá se vždy zkrátit.

Chcete-li mít klidné předání, musí být dítě pořádně vyspalé (> 10 hodin). Nevyspalé děti na rodičích visí.

Těž není dobré, abyste se před nástupem do školky zrovna vrátili z vyčerpávající dovolené. To bude dítě rádo, že je doma. Naopak je dobré, když se dítě doma tři dny před nástupem nudí – ocení pak nové podněty ve školce.

První den ve školce je vhodné koncipovat jako delší návštěvu, kdy matka dítě neopustí. Napřed si formou procházky prohlédnou celou budovu. Teprve pak přijdou do třídy a tam se matka posléze zapovídá s jinými matkami a vychovatelkami. Když matka povídá a dítě se nudí, má sklon si najít nějaké hračky či kontaktovat děti. Když se dítě matky drží a bojí se okolního světa, je třeba mít trpělivost a počkat, až ho strach opustí. Nanejvýš matka může kontaktovat jiné děti a s nimi si hrát společně se svým dítětem. Tím mu usnadňuje vstup do kolektivu.

Verbální příprava doma je málo účinná. Důležité informace stejně potečou především nonverbálním kanálem až ve školce. Samozřejmě že musíme dítěti říci, že půjde po prázdninách do školky, a párkrát mu to zopakovat, aby si to zapamatovalo, ale od této verbální přípravy si moc neslibujte. I hloupější dítě totiž pochopí, že pobídka „ve školce se ti bude hrozně líbit a budeš tam mít strašně moc kamarádů“ je spíš věta „nepravdivá“ a v podstatě znamená, že se ho chce matka zbavit – zvětšit

vzdálenost. Okázalé zdůrazňování této věty a dotazy, zda se do školky těší, děti spíše znervozňují. Uvědomme si, že když jedete na návštěvu ke spolužačce Jarce na statek, tak takové komedie nehrajete. Přesto (a možná právě proto) u Jarky probíhá adaptace dítěte na nové prostředí lépe než ve školce.

O něco účinnější přípravu dítěte na školku představuje **vyprávění rodinných příběhů**: „*Když jsem já chodil do školky, vzpomínám si, že jsme tam měli takové dřevěné auto s volantem. Chtěl jsem tehdy vyzkoušet, jestli když tím volantem budu kroutit, bude to auto jezdit. Chvillemi jsem měl pocit, že to funguje, ale dneska si myslím, že to nefungovalo. Že mě jen zezadu občas strčili kamarádi, když jsem se nedíval. Víš, aby auto jezdilo, tak musí mít motor, a tohle motor nemělo. A vůbec, jaké znáš motor?*“ Takové vyprávění navozuje v dítěti očekávání, jaké asi kuriózní auto bude v té divné školce, do které chodil i táta.

Nejlépe předává dítě nudící se matka. Ta dává dítěti nonverbálně najevo, že je v bezpečném prostředí, které je pokračováním domova. Například si matka sedne ke stolu a čte si knihu. Dítě říká: „Pojď si hrát.“ Tak ano, jednou dvakrát mu postaví z kostek domeček, ale pak řekne, že už ji to nebaví, že si bude číst či povídat s jinými ženami, ať si dítě hraje samo s jinými dětmi. Pro dítě, které se vedle mámy k smrti nudí, je pak školka zdrojem zajímavých podnětů.

Podobnou paradoxní reakci můžeme vyvolat u dítěte, které se pověsilo na mámu a odmítá ji pustit. Tady doporučuji udělat pravý opak toho, co matky obvykle dělají. Ty mají sklon dítě ze sebe sundat a odhánět ho, ať si zkusí hrát s hračkami či dětmi. Udělejte opak. Obejměte dítě těsně a držte ho co nejdéle, jak to jde, aby se skoro nemohlo hnout. Jakmile se dítě zklidní a bude se nudit, pokusí se vymanit z objetí. Ale pak je dobré ho po nějakou chvíli nepustit a nedovolit mu vykrotit se z objetí. Tím dítě získá pocit, že ten problém nejsou druhé děti a učitelky, ale matka, která ho nechce pustit a stále ho pevně objímá. Tak se začne zpěčovat, s matkou přetlačovat a vykrucovat se z jejího náručí. Je dobré, aby při tomto procesu matka nevěnovala dítěti přímou pozornost, ale bavila se s jinými matkami a na ně se i dívala. Když je pak dítěti těsně nějakou chvíli, plně si uvědomí, že nejméně touží po tom, aby ho máma mačkala v těsném objetí, a že rozhodně chce být od ní co nejdále. (Toto je, pravda, altruistická manipulace s dítětem, takže tím spíš nesmíme v žádném případě dát dítěti najevo gestem ani slovem, že máme pocit triumfálního vítězství nad ním.)

Teprve když matka vidí, že dítě zmizelo na půl hodiny v chumlu jiných dětí, tak za ním může přijít a říci: „Jeníku, počkáš tu chvíli s dětmi a tady s paní učitelkou a já si skočím do krámu. Jo, a dohlédni taky na Moničku (třeba i úplně cizí holčička), aby jí nikdo neubližoval. Dáš mi na ni pozor? Kdyby něco, tak to řekneš tady paní učitelce.“ Toto je

formální předání autority a zaúkolování dítěte. Teď už by dítě mělo snášet dočasné odloučení od matky dobře, protože školka se stala pokračováním domova a učitelky pokračováním matky.

První dny by ale takové vzdálení mělo být opravdu jen na cestu do obchodu a zpět, tedy do slíbené hodiny či maximálně dvou. (Sliby dětem plníme.)

Samotné loučení by se nemělo moc protahovat. Je chyba, když se zvrhne v přetahovačku u dveří, kdy dítě visí matce na noze a ta pasivně stojí a říká mu: „Jiříku, já už ale opravdu musím jít.“ Tak tam oba stojí a napětí a dusno vyvolává v dítěti stále větší zoufalost. Těto patové situaci je lepší se vyhnout tím, že si s dítětem jdeme na čtvrt hodiny hrát, a když vidíme, že už se zapojilo, tak proces loučení znovu zopakujeme. Například si sedneme ke stolečku a rodič nejen se svým, ale i s jinými dětmi kreslí obrázek či skládá vlaštovky. Pak si přisedne učitelka a dělají to společně. Následně matka řekne, že už musí jít. Dítě už to zvládne bez velkého nářku.

Jak poznáte, že předání probíhá dobře? Především budete mít pocit, že psychologové zbytečně „plašili“. Běda dětem, když se obavy psychologů naplní. Opravdu nerad slyším věty typu „měl jste pravdu“.

Co dělat, když se první předání podcení?

„Měl jste pravdu. Já jsem to podcenila. Myslela jsem, že dám Jeníka do školky a pak půjdu do školy se starší dcerou. Jeník se mě ale nechtěl pustit, tak jsem se od něho utrhla, protože jsem už prostě musela jít. Říkala jsem si, že to chvíli vydrží. Šla jsem s dcerou ke škole a pak se hned vrátila za Jeníkem. No ale on mezitím málem zbořil školku a od té doby je prostě skoro každý den půlhodinová scéna přede dveřmi do třídy. Pane doktore, co máme dělat?“

Ano, všechno to byly logické, pochopitelné a na sebe navazující úkony, ale výsledné trauma a problémy jsou také pochopitelné. To je opravdu situace „babo, rad“⁶. Rodičům připadá, že investovat tři dny z dovolené do přechodu dítěte do školky příliš velká cena. Když pak je dítě následně traumatizované a dělá každý den na prahu školky strašné scény, tak je třeba platit cenu ještě vyšší. Proto se vyplácí prevence.

U citově labilních dětí s traumatem špatného předání první den je třeba učinit rozhodnutí: Je dítě vůbec zralé na školku? Nemělo by mít rok odklad? Problém je, že čtrnáctidenní experiment s deseti separačními reakcemi si dítě lehce a dobře zapamatuje, takže příští rok půjde do školky s živými vzpomínkami, které ještě rozdráždí pohled na usměvavou paní

učitelku, již si také bude velice dobře pamatovat jako tyrana první kategorie. Ženy si kupodivu také pamatují park, kde je někdo znásilnil. Bylo by divné, kdyby si to nepamatovaly děti.

Když se tedy rodiče rozhodnou dítě ve školce nechat, čeká je náročný proces. **Do školky musejí dlouho chodit o hodinu dříve, než by normálně chodili.** Tu hodinu ve školce s dítětem pobýt, dokud neopadne vlna stresu, který v dítěti opakovaně vyvolává pohled na práh školky (podmíněná reakce). Jinými slovy, musí se mnohonásobně realizovat překryv, který se zanedbal při prvním předání, a dále se nesmí předávat dítě na tom místě, kde původně vzniklo trauma, tzn. přede dveřmi třídy.

Kvůli separační reakci se dítěti rozdělil souvislý svět na dvě části: dobrý a bezpečný domov versus strašlivě zlá školka, která začíná za tímto prahem. Toto prostorové rozdělení světa i tuto čáru je třeba rozvolnit tím, že přes tuto čáru rodiče často chodí a že nenechají na prahu třídy proběhnout další separační reakce. Přesto budete zřejmě překvapeni sveřepou trvanlivostí těchto traumatických vzpomínek. Na začátku roku stačilo udělat překryv dvakrát třikrát, ale nyní se musí udělat třicetkrát, aby podmíněná reakce na práh dveří trochu vyhasla.

Vyčítání ve stylu „Vidíš, ostatní děti to zvládají, proč ty mě takto trápiš?“ bude tento proces jen zhoršovat. Pocity viny totiž aktivují neuronální

okruhy separace v mozku, takže to je pravý opak toho, co dítě potřebuje. O tělesných trestech ani nemluví, protože nafackovat by zde potřebovali především rodiče, ne dítě.

Když dospělí dělají problémy

Učitelky ve škole nechtějí, aby rodiče vstoupili do třídy (realizovali předání s překryvem)

To bývá většinou přístup tzv. starší školy z dob socialismu. Zde doporučuji se nejprve pokusit domluvit s učitelkami, popřípadě s paní ředitelkou na scénáři, jak si budete dítě první den školky předávat a co budete dělat, když dítě bude klasické předání špatně snášet. Pokud s profesionály není rozumná řeč a pořád tvrdí „Dejte nám to plačící dítě a my si s ním už poradíme“, pak opravdu zvažte, jestli takovým lidem chcete svěřit své dítě k výchově. Jestliže se k němu takto chovají první den, když jste u toho, jak se k němu budou chovat, až u toho nebudete?

Rodiče ignorují informace učitelek, že dítě přechod špatně snáší, a nespolupracují se školkou

Rodiče argumentují: „Vy jste profesionálové, tak si s dítětem poradte.“

Já musím do práce. Nájem za mě nikdo nezaplátí.“ V takovém případě by ředitelka školky měla informovat OSPOD, že dítě je traumatizováno předáváním ve školce a že rodiče nereflktují na upozornění školky. Dítě je třeba vyřadit ze školky, protože kombinace necitelní rodiče versus na školku nezralé dítě nejen chronicky narušuje průběh vyučování ve školce, ale hlavně těžce poškozuje dítě.

Dítě je nezralé na školku

Jak jsme řekli, tři roky jsou dolní hranice vhodnosti pro školku a mnohé z dětí ani v tomto věku nebudou na školku připraveny. Pokud se tedy ve školce zjistí, že mezi dětmi je dítě, které je ještě nevhodné pro kolektivní výchovu, je třeba se domluvit s rodiči na ročním odkladu. V případě, že taková dohoda není možná, je třeba požádat OSPOD, aby zasáhl z moci úřední.

Rodičům je třeba zdůraznit, že rychlost psychického vývoje jen volně souvisí s inteligencí a s IQ, které bude dítě mít, až jednou dospěje. Řečeno polopaticky – fakt, že dítě ve třech letech není na školku zralé, neznamená, že to bude v dospělosti blbeček nebo že bude ve škole propadat.

Každopádně pro životní úspěch je vždy nejdůležitější citová stabilita. Tedy urychlovat nástup do školky opravdu není v zájmu tohoto výchovného cíle.

Literatura

- Klimeš, Jeroným. První den ve školce a dva milióny let evoluce, které mu předcházely.
online: <http://skolka.klimes.us>
 - Klimeš, Jeroným. Přejchod a předání dítěte a exkluzivita vztahů.
online: <http://prechod.klimes.us/>
 - Klimeš, Jeroným. Láska je parní stroj, úžasné síly zdroj.
online: <http://parnistroj.klimes.us/>
 - Langmeier, Josef – Matějček, Zdeněk. Psychická deprivace v dětství. 3., dopl. vyd. Praha: Avicenum, 1974. 397 [2] s.
-

PhDr. Mgr. Jeroným Klimeš, Ph.D.

První den ve školce a dva milióny let evoluce, které mu předcházely

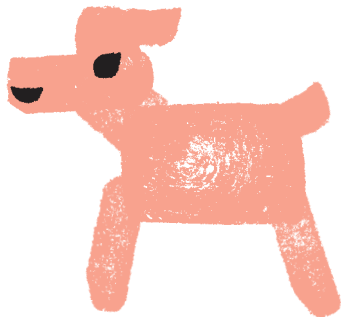
Původně internetovou publikaci z r. 2015 vydalo nakladatelství IMPAKT v Dubu roku 2017 jakou svou 1. publikací. Vydání první v nákladu ? výtisků. Vydáno v rámci kampaně „SMYSLúplná výchova“.

Ilustrace Eva Volfová, grafická úprava a DTP Forsage-Team s.r.o.

ISBN 978-80-906350-0-5

Cenu této brožury můžete uhradit v hotovosti při jejím odběru příspěvkem na naši činnost v doporučené výši 20 Kč nebo na účet číslo: 216 94 19 18 / 0300. Potvrzení pro daňové účely rádi vystavíme. Děkujeme!

K tématu péče o nejmenší děti z hlediska neodkladných vývojových potřeb raného věku doporučujeme knihu Stevea Biddulpha „**Výchova dětí. Měly by děti mladší 3 let navštěvovat jesle?**“ (Impakt, 2017)





IMPAKT

